



ΜΑΘΗΜΑ 1

Τι είναι Μακροοικονομία.

Μακροοικονομία είναι η επιστήμη που γράφει τις συνολικές οικονομικές σχέσεις. Επικεντρώνεται στις συσχετίσεις γύρω από τις συνολικών οικονομικών μεταβλητών όπως: Πραγματικό προϊόν, το ποσοστό πληθωρισμού, ποσοστό ανάπτυξης, εργασία/ανεργία, επιτόκια, η αξία του νομίσματος, τα κύρια στοιχεία της συνολικής ζήτησης/προσφοράς. Έξινεί τις μακροοικονομικές συμπεριφορές των καταναλωτών και επιχειρήσεων για τα διάφορα επίπεδα του εισοδήματος, επιτοκίων, τιμών κ.α.

Παράδειγμα.

Το ποσοστό ανάπτυξης καθορίζει το ανώτατο επίπεδο αγαθών και υπηρεσιών που μπορούν να παραχθούν μακροχρόνια. Βραχυχρόνια οι αγορές των αγαθών/υπηρεσιών μπορεί να βρίσκονται χαμηλότερα από το ανώτατο επίπεδο (η και υψηλότερα). Τι θα συμβεί;

• Αν βρίσκεται ψηλότερα, ο πληθωρισμός ανέβει αφού οι τιμές θα είναι πιο ψηλές

• Αν βρίσκεται χαμηλότερα από τη γύρω παραγωγή, το ποσοστό ανεργίας θα ανέβει.

Αν το ποσοστό ανάπτυξης είναι χαμηλό (αρνητικό) τότε είτε δε θα υπάρχουν αρκετές δουλειές για αυτούς που θέλουν να εργαστούν, είτε οι



υφιστάμενες θέσεις εργασίας θα χορηγηθούν σε περισσότερα άτομα
για αποτέλεσμα τη μείωση του βιοτικού επιπέδου.

Στόχοι Μακροοικονομίας

Η κάθε κοινωνία/οικονομία έχει ως στόχους:

- Να προσφέρει εργασία σε όποιον επιθυμεί να δουλέψει
- Να διατηρήσει τον πληθωρισμό χαμηλό και σταθερό
- Έχει υψηλούς ρυθμούς ανάπτυξης
- Υψηλό βιοτικό επίπεδο.

Εκκαθάριση της αγοράς

Γενικά οι οικονομολόγοι συμφωνούν ότι οι αγορές εκκαθαρίζουν
(ζήτηση = προσφορά) εκτός και αν κάποιες πολιτικές το
εμποδίζουν. Αν τώρα υπάρχουν εξωτερικοί παράγοντες (shocks) που
εκτροχιάζουν την οικονομία από το μακροχρόνιο επίπεδο, τότε οι
κυβερνητικές πολιτικές μπορεί να είναι διαφορετικές στη βραχυχρόνια
περίοδο. Οι πολιτικές αυτές χωρίζονται στις πιο κάτω κατηγορίες

- Νομισματική Πολιτική: αποφασίζει κεντρικός Τραπεζίτης (παιχ επίπεδο επιτοκίων)
- Λειτουργική (φοροί, δαπάνες → επιρροή αναίτησης)
- Εμπορική (περιορισμοί εισαγωγών / εξαγωγών)
- Δικονομική (διατάγματα για προστασία περιβάλλοντος κλπ)



Οι πιο πάνω πολιτικές μπορούν να επηρεάσουν τη σχέση μεταξύ της συνολικής παραγωγής και συνολικής χροιάς (καταναλώσεως) που ισχύει στην αγορά.

ΒΑΣΙΚΕΣ ΕΝΝΟΙΕΣ

Ακαθάριστο Εθνικό Προϊόν: αντιπροσωπεύει την αξία όλων των τελικών προϊόντων και υπηρεσιών που παράγονται από μια οικονομία σε μια δεδομένη χρονική περίοδο (τρίμηνο ή έτος)

Διακρίσεις

Ονομαστικό: Μέτρα την αξία παραγωγής στις τιμές που επικρατούν τη δεδομένη στιγμή.

Πραγματικό: Σε σταθερές τιμές.

Καθαρό: προσαρμογή της αξίας της παραγωγής στο μέγεθος του πληθωσμού.

Γράφημα 1

Πληθωρισμός: Ο ρυθμός του πληθωρισμού είναι ο ποσοστιαίος ρυθμός αύξησης του επιπέδου των τιμών κατά τη διάρκεια μιας δεδομένης περιόδου.

Μερίθνηση: είναι ο ρυθμός με τον οποίο αυξάνεται το πραγματικό ΑΕΠ

Ανασφάλιση και Ανεργία: % κέρχας καταπροσωπεί το τμήμα κράτος του εργατικού δυναμικού που δεν μπορεί να βρει δουλειά



Πληθωρισμός, γεθεύση και ανεργία

- κατά τη διάρκεια περιόδων πληθωρισμού, οι τιμές των προϊόντων που αγοράζει ο κόσμος αυξάνονται \Rightarrow χειρότερη τις οικονομικές θέσεις του κόσμου (διάβρωση χρήματος, καθυστέρηση αύξησης προσδοκώμενης)
- Όταν ο ρυθμός γεθεύσεως είναι υψηλός, αυξάνεται η παραγωγή προϊόντων και υπηρεσιών και έτσι υπάρχει δυνατότητα για βελτίωση του επιπέδου ζωής. Με υψηλό ρυθμό γεθεύσεως μειώνεται η ανεργία και υπάρχουν περισσότερες θέσεις εργασίας.
- Το υψηλό % ανεργίας αποτελεί μεγάλο κοινωνικό πρόβλημα. Δεν υπάρχουν θέσεις εργασίας και ο σύνεργος υφίσταται χειρότερη του επιπέδου ζωής.

ΠΙΝΑΚΑΣ. 1

Οικονομικός κύκλος: Είναι η περισσότερο ή λιγότερη αλλαγή εξέλιξη των επεκτάσεων (αυκαίσεων) και των συστολών (σφίξεων) της οικονομικής δραστηριότητας γύρω από τη μακροχρόνια τάση γεθεύσεως της οικονομίας

Είναι η τροχιά που θα ακολουθήσει το

ΑΕΠ, εάν οι αποτελεσματικές παραγωγές αποδοχολογούνται πλήρως.

Μαλλον κυμαίνεται ακανόνιστα γύρω από την τάση. Γράφημα 2



Παραγωγικό Έξοδος: Μέτρα τη διαφορά ανάμεσα στο πραγμα-
τοποιημένο προϊόν και το προϊόν που θα μπορούσε να παραγω-
η οικονομία με πλήρη απασχόληση με δεδομένους τους
υπάρχοντες πόρους. Το προϊόν πλήρους απασχόλησης αναφέρεται
επίσης δυνητικό προϊόν.

= Δυνητικό προϊόν - πραγματοποιηθέν προϊόν

Γράφημα 3

Σχέσεις μεταξύ μακροοικονομικών μεταβλητών

Μεξέθυνση και ανεργία: Υψηλή μεξέθυνση \Rightarrow Χαμηλή Ανεργία

Σημείωση: Ακόμη και σε περιόδους οικονομικής μεξέθυνσης χαμηλότερης
των 2.5% μπορεί να υπάρχει ψηνή ανεργία.

Νόμος του Οκμ: Το % ανεργίας πέφτει όταν ο ρυθμός μεξέθυνσης
είναι κατά 2.5% υψηλότερος από το ρυθμό της τάσης. Συντεταρα
για κάθε % αύξηση των ΑΕΠ (και 1 μονάδα), το % ανεργίας
πέφτει κατά 0.4%. \Rightarrow

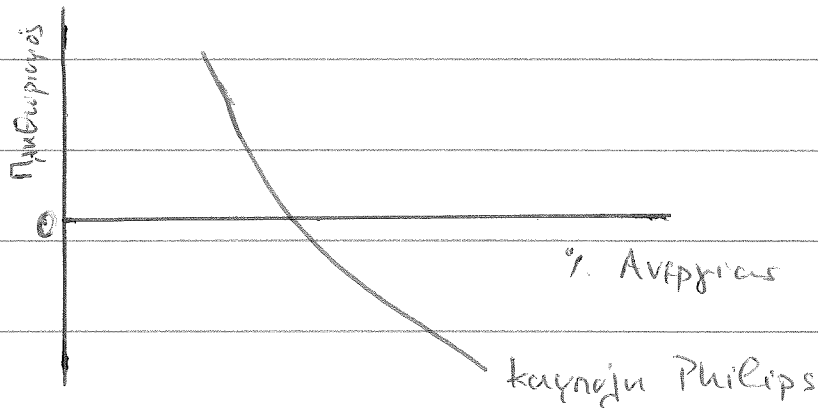
$$\Delta u = -0.4(y - 2.5)$$

Πληθωρισμός και Οικονομικός Κύκλος

Γράφημα 4 Ο ρυθμός πληθωρισμού πέφτει κατά τη διάρκεια και γιατί τις
υφέσεις. Στη συνέχεια τείνει ν' ανθείσει πιο αργά κατά τη διάρκεια της ανακωφής



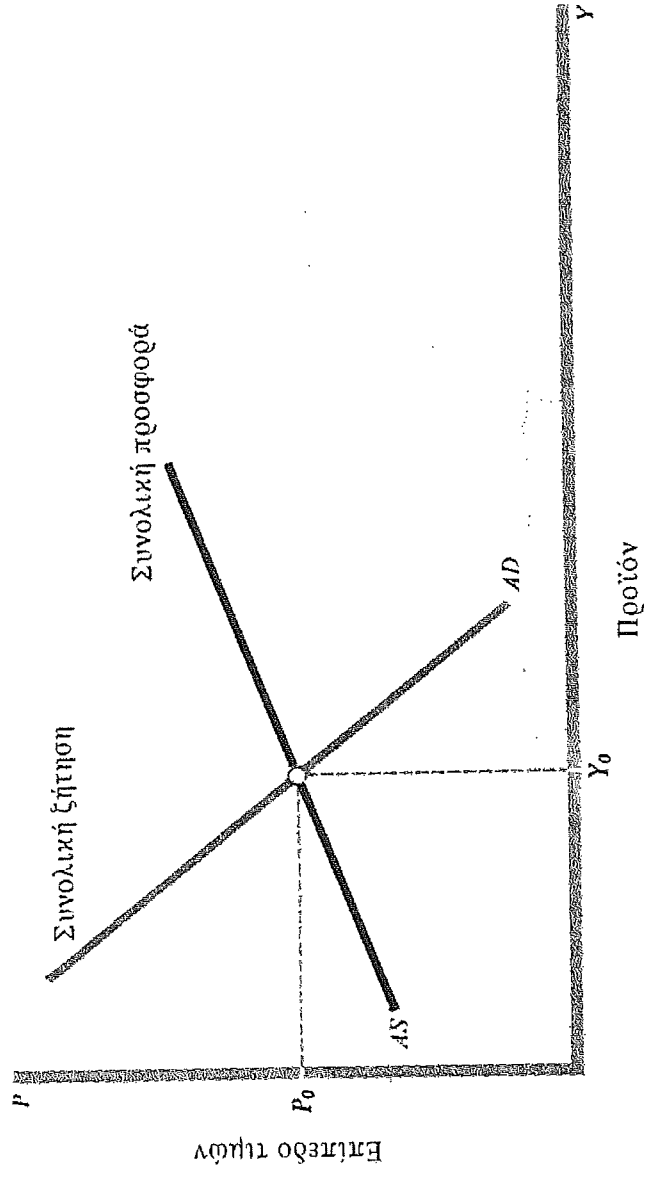
Πληθωρισμός - Ανεργία



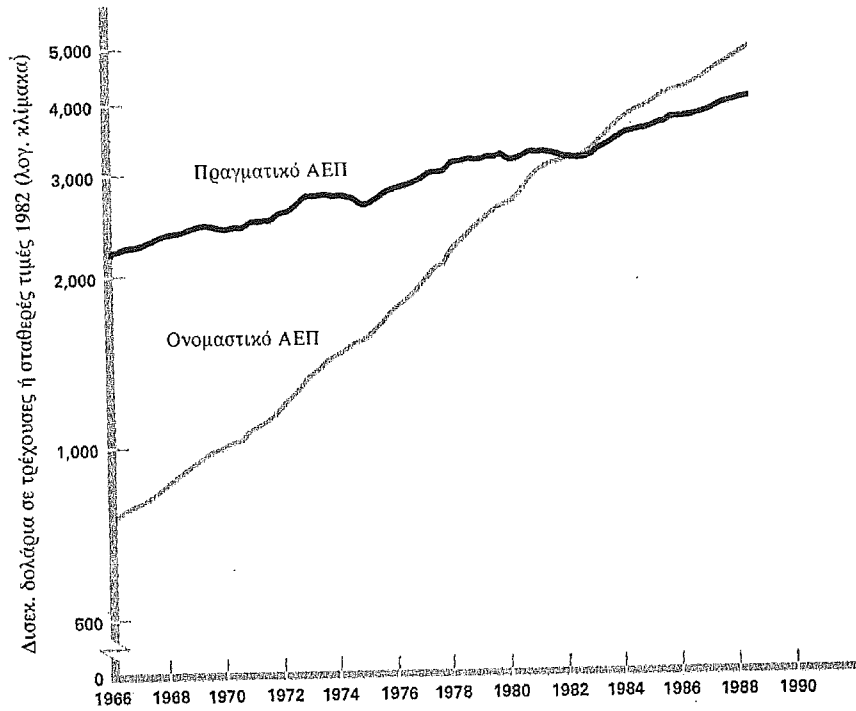
Λιγότερη ανεργία μπορεί να επιτευχθεί ως πρόταση περισσότερων πληθωρισμού (και αντίστροφα)

Παρά τα πιο πάνω, πιο σημαντική είναι η σχέση μεταξύ πληθωρισμού και παραγωγικότητας. Υψιστός πληθωρισμός \Rightarrow αυξημένο κόστος παραγωγικότητας \Rightarrow υψηλότερα κόστη εννοούν ότι οι επιχειρήσεις αντιμετωπίζουν μεγαλύτερες τιμές αντι για καλύτερες μεθόδους διανομής αγαθών και υπηρεσιών. Όταν συμβαίνει αυτό το επίπεδο (βιοτικό) περνάει.

ΣΥΝΟΛΙΚΗ ΖΗΤΗΣΗ ΚΑΙ ΠΡΟΣΦΟΡΑ. Τα βασικά εργαλεία για την ανάλυση του προϊόντος, του επιπέδου τιμών, του πληθωρισμού και της μεγέθυνσης είναι οι καμπύλες συνολικής προσφοράς και συνολικής ζήτησης. Μετατοπίσεις της μιας ή της άλλης θα προκαλέσουν μεταβολή του επιπέδου του προϊόντος –επιδρώντας έτσι στη μεγέθυνση– και μεταβολή του επιπέδου των τιμών –επιδρώντας έτσι στον πληθωρισμό. Μέσω του νόμου του Okun, οι μεταβολές του προϊόντος συνδέονται με μεταβολές του ποσοστού ανεργίας. Στα πρώτα έξι κεφάλαια ασχοληθήκαμε με τη συνολική ζήτηση. Ακολούθως, στα επόμενα κεφάλαια, εισάγαμε τη συνολική προσφορά, συμπληρώνοντας έτσι την ανάλυση.



ΕΠΙ. Γράφημα 1

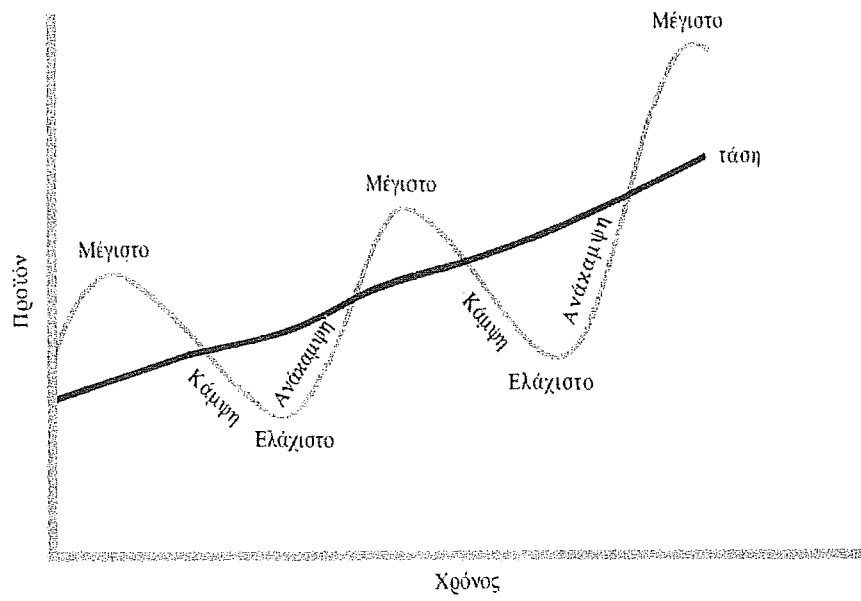


ΠΙΝΑΚΑΣ 1

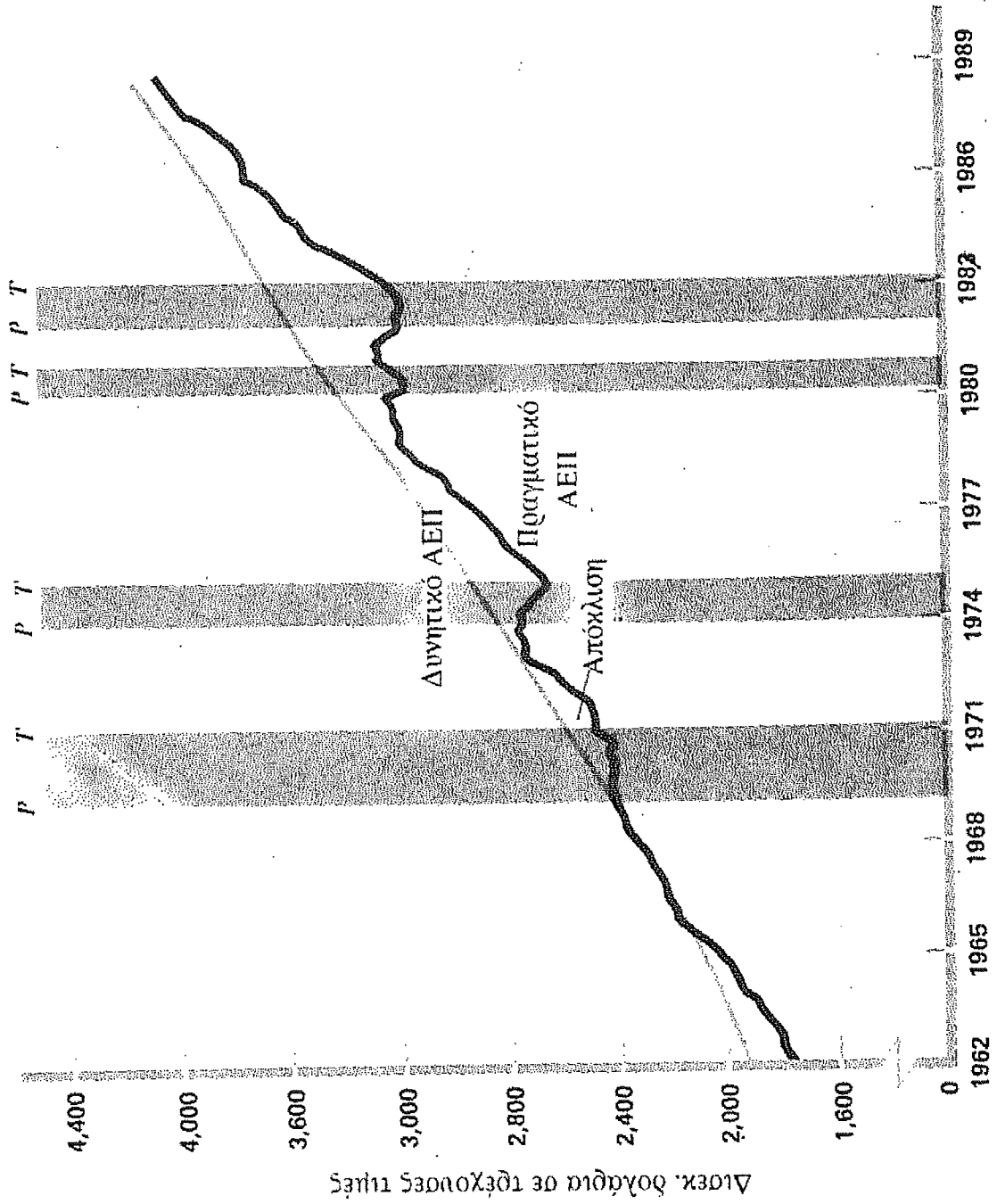
ΜΑΚΡΟΟΙΚΟΝΟΜΙΚΗ ΕΠΙΔΟΣΗ, 1952-1989

Περίοδος	Πληθωρισμός ετήσιο %	Μεγέθυνση ετήσιο %	Ρυθμός ανεργίας, % του εργατικού δυναμικού
1952-1962	1,3	2,9	5,1
1962-1972	3,3	4,0	4,7
1972-1982	8,7	2,2	7,0
1981-1982	6,1	-1,9	9,7
1982-1989	3,6	3,8	7,2

Γράφημα 2



Γράφημα 3



Γράφημα 4

